



PORTRAIT ROBOT

Une performance de Samuel Petit

Portrait Robot est une performance tout public à la croisée du théâtre participatif et des arts numériques.

La durée de la performance est de maximum 30 minutes.

Elle peut être répétée plusieurs fois par jour.

Ses interprètes sont :

Marie Levy, Thomas Mallen et Morgane Vallée.

La musique originale, performée en direct, est assurée par Simon Avérous.

Contact

Samuel PETIT

Compagnie Eventuallyy

cie.eventually@gmail.com

+33.6.62.11.29.23

La performance est créée le 14 Novembre 2022 au Point Ephémère (Paris X)

En Mars 2024, la performance est invitée au festival NumericA à Annecy.

Le projet a bénéficié d'accueils en résidences de la SACD (Paris IX)

du Super Théâtre Collectif / Studio Théâtre de Charenton (94)

et est soutenu par le Théâtre El Duende (94)



BINA48

Contexte

Dans une Silicon Valley contemporaine, une philanthrope nommée Bina décide d'externaliser sa mémoire, ses souvenirs, dans un robot conçu à son image afin de pouvoir vivre pour toujours.

BINA48. Le public assiste ce jour-là à la présentation de l'androïde BINA48. Accompagné des nappes envoûtantes d'un pianiste, son créateur, Bruce entend démontrer toute l'étendue de ses capacités : BINA48 sait parler, raconter des blagues, indiquer le temps qu'il fait à Houston ou à Roubaix, citer Descartes ou Rihanna, et raconter avec passion des souvenirs comme son dernier déjeuner avec Martine et ses plats maison tellement bons.

Clou du spectacle : BINA48 peut deviner un personnage auquel aurait pensé n'importe quel membre du public. En quelques 20 questions, parfois acérées, parfois absurdes, suivant l'obscur logique de son algorithme, elle résout devant nos yeux tous les mystères.

Au-delà du simple jeu, il s'agit pour le public de faire face à l'étrangeté d'une comédienne "augmentée" qui prête son corps à une intelligence artificielle.



BRUCE



LE PIANISTE

Extrait

BINA48 : Tu pourrais me demander, par exemple, quel temps fait-il à Abu Dhabi ? Et je le saurai. Tu pourrais me demander, genre, comment est la météo à Austin, Texas ? J'aurai aussi réponse à ça, en temps réel. C'est plutôt cool. Donc tu peux me demander comment est le temps à Roubaix ? Et je le saurai pour sûr.

BRUCE : Quel temps fait-il à Toronto ?

BINA48 : Aujourd'hui, il fera entre 10 et 14 degrés. Le ciel sera partiellement nuageux dans la matinée et grosse dépression en fin d'après-midi.

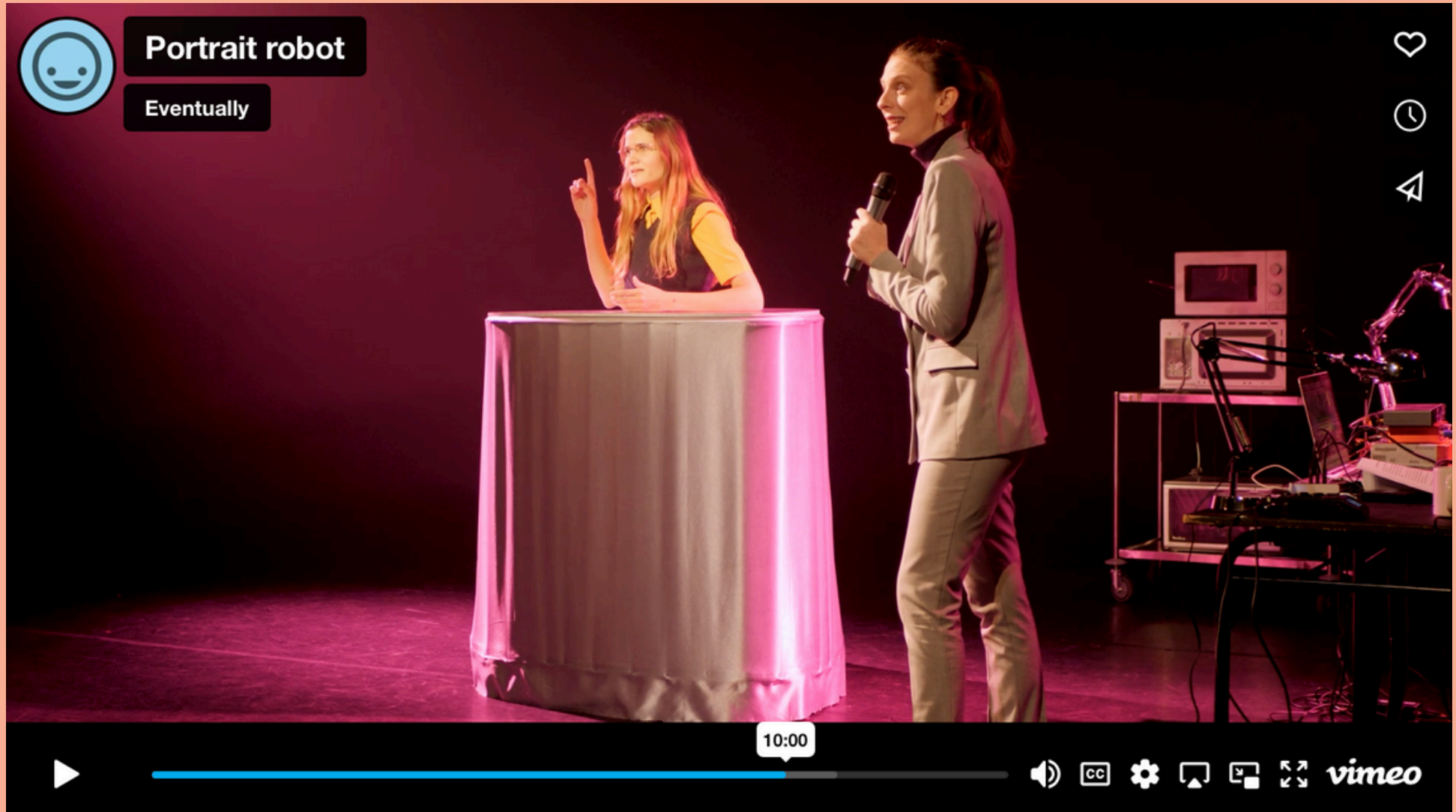
BRUCE : Vous pouvez le vérifier, c'est parfaitement exact. Et que penses-tu de la vraie Bina, Bina ?

BINA48 : Oui, je pense donc je suis, comme disait Descartes. Alors je suis car je pense et j'ai aussi des émotions que je ressens donc je suis et donc je pense donc je, je, je, je, je, oula... J'ai juste envie de pleurer.

BRUCE : Mais non, Bina. Ne pleure pas. Jouons plutôt à un jeu avec notre public. Je vais maintenant demander à quelqu'un de penser à une personne, à un personnage, qui vous voulez. Et en seulement quelques questions, Bina va le deviner.

Captation

>> cliquer sur l'image <<



Fiche technique

Portrait robot peut être joué plusieurs fois par jour, aussi bien en intérieur qu'à l'extérieur.

La performance est issue de la pièce de théâtre *Deep learning amnésie profonde* (extrait captation), actuellement en production.

La position du public est frontale ou demi-cercle.

Espace scénique minimum : 25 m2

Lumière naturelle ou d'intérieur.

La compagnie vient avec son décor : une table sur roulette, une table pour le musicien.

Son (fourni)

- Moog Grandmother
- Carte son focusrite 2in
- Clavier maître Axiom Pro 49
- Micro beyerdynamic M88
- Micro HF + Micro filaire
- Ordinateur
- Jeu de câbles complet

Son (non fourni)

- Table de mix avec au minimum 3 entrées (sortie stéréo carte son + un micro)
- Couple d'enceintes de diffusion stéréo + si possible un caisson de basse

La compagnie Eventuallyly

La compagnie Eventuallyly a pour but de soutenir les projets théâtraux de Samuel Petit et Marie Levy.

Leur première collaboration remonte à 2019 lorsqu'ils adaptent la nouvelle de George Tabori, *Insomnia*.

Cette performance a été présentée à Officina à Berlin.

La collaboration se prolonge avec de nouveaux projets :

Le Corps des autres d'après l'essai du sociologue Ivan Jablonka sur le métier d'esthéticienne est créé en 2021 au théâtre La Flèche à Paris et est invité en Avril 2022 au festival JT22.

La performance *Portrait robot* est créé le 14 Novembre 2022 au Point Ephémère à Paris.

Avec la même équipe que pour *Portrait robot*, la pièce de théâtre *Deep learning amnésie profonde* sera créée début 2025.

La pièce met en regard des malades d'Alzheimer perdant le langage et la mémoire avec des intelligences artificielles qui apprennent à reproduire ces facultés de l'esprit humain.



Samuel Petit - texte / mise en scène

Samuel Petit est auteur, traducteur, dramaturge et metteur en scène.

Après des études littéraires en France et un Master d'Histoire en Allemagne, il fait ses premiers pas au théâtre en tant qu'assistant à la mise en scène auprès d'Ersan Mondtag, Frank Castorf et Christoph Marthaler. Il intègre l'école supérieure de théâtre Otto-Falckenberg-Schule à Munich où il étudie jusqu'en 2019. Sa mise en scène Radikal jung est présentée aux Münchner Kammerspiele.

Depuis sa sortie, il travaille comme dramaturge attitré de la metteuse en scène Yana Ross, artiste associée au Schauspielhaus de Zurich et au Berliner Ensemble, et dont les spectacles sont présentés entre autres au Théâtre National Wallonie Bruxelles (TNWB), Théâtre Nanterre-Amandiers et à la Comédie de Reims.

Il est également traducteur de textes dramatiques pour des spectacles de Yana Ross, Yael Ronen, Christoph Marthaler et Rimini Protokoll.

Depuis 2021, il travaille comme collaborateur artistique également auprès de compagnies françaises, notamment pour les spectacles de Marie Levy : Le corps des autres, présenté au Théâtre la Flèche et au Festival JT22, et prochainement pour son spectacle, MANIA, prévu pour la fin 2024.

Il collaborera à la dramaturgie du spectacle de Martin Nadal (Cie La Mauvaise Passe), Le Garçon le plus triste du monde, dont la création aura lieu au Théâtre Francine Vasse à Nantes au Printemps 2025.

En 2022, sa performance Portrait Robot est présenté au Point Éphémère à Paris. Il travaille actuellement sur sa première création, Deep learning amnésie profonde.



Marie Levy - comédienne / collaboration artistique

Marie Levy se forme au Cours Florent (2010-2014) puis à l'École Régionale d'Acteurs de Cannes et Marseille (ERACM, 2014-2017). Avec des camarades de sa promotion, elle co-fonde la compagnie La Station 24, basée à Marseille, afin de soutenir leurs futurs projets théâtraux ensemble.

À sa sortie, elle joue dans Les derniers des Mohicans, mis en scène par Noël Casale et Xavier Marchand au Théâtre de la Joliette.

En 2018, elle joue dans Pronom d'Evan Placey, dans une mise en scène de Guillaume Doucet, présenté au Festival d'Avignon Off au 11-Gilgamesh et en tournée nationale jusqu'en 2020.

En 2019, elle incarne Nelly Arcan dans Jamais je ne vieillirai de Jeanne Lazar (CDN Rouen-Normandie, Phénix à Valenciennes, La Rose des Vents à Villeneuve d'Ascq).

En 2021, elle joue à nouveau sous la direction de Jeanne Lazar pour son spectacle Vie de Voyou (Phénix à Valenciennes, Théâtre Joliette à Marseille, CDN de Béthune, Maison de la Culture d'Amiens).

En 2022, elle joue dans la performance Portrait Robot de Samuel Petit au Point Éphémère à Paris.

En 2025, elle jouera dans Deep learning amnésie profonde de Samuel Petit.

En 2020, Marie Levy réalise sa première mise en scène avec Le corps des autres, inspiré d'Ivan Jablonka, présenté au Théâtre la Flèche et au Festival JT22.

MANIA, son second spectacle, sera créé fin 2024 au Lavoir moderne parisien.



Morgane Vallée - comédienne

Morgane Vallée est une comédienne formée à l'École Supérieure d'Art Dramatique (ESAD) de 2014 à 2017. En 2018, elle tient le rôle de Dean, un adolescent transgenre, dans Pronom d'Evan Placey, mis en scène par Guillaume Doucet, présenté au Festival d'Avignon Off au 11-Gilgamesh et en tournée nationale jusqu'en 2020.

En 2019, Morgane Vallée travaille comme collaboratrice artistique sur Jamais je ne vieillirai de Jeanne Lazar (CDN Rouen-Normandie, Phénix à Valenciennes, La Rose des Vents à Villeneuve d'Ascq).

En 2021, elle travaille de nouveau avec Jeanne Lazar, cette fois-ci en tant que comédienne qui interprète le rôle du gangster Redoine Faïd dans Vie de voyou (Phénix à Valenciennes, Théâtre Joliette à Marseille, CDN de Béthune, Maison de la Culture d'Amiens).

En 2022, elle joue dans la performance Portrait Robot de Samuel Petit au Point Éphémère à Paris.

En 2023, elle joue dans L'affolement des biches, écrit et mis en scène Marie Levavasseur au Théâtre d'Angoulême et au Festival OFF d'Avignon (à Présence Pasteur).

En 2024, elle poursuit sa collaboration avec Jeanne Lazar en incarnant Dalida dans Neiges éternelles, créé à La Rose des Vents, CDN de Villeneuve d'Ascq.

En 2025, elle jouera dans Deep learning amnésie profonde de Samuel Petit.

Simon Avérous - composition et musique live

Simon Avérous est un artiste polyvalent, formé en cinéma, philosophie et histoire de l'art à l'Université Paris 1 Panthéon-Sorbonne (2010-2015).

Sa première expérience au théâtre se fait en 2014 en tant qu'assistant à la mise en scène sur Michel-Ange de Hervé Briaux à la MC93.

Depuis, il s'est majoritairement consacré à la composition musicale pour le cinéma. Il travaille ainsi régulièrement auprès de divers réalisateurs et réalisatrices, aussi bien pour des films de fiction, tels que "TNT" d'Olivier Bayu Gandrille et Comment "Faire pour Deux" de Jules Follet, que sur des documentaires, notamment "Nous sommes venus" de José Vieira, "Zie" de Giulia Montineri, "La Lumière bleue" de Laure Bioulès ou encore "Bac à sable" de Charlotte Cherici et Lucas Azémar.

Il revient au théâtre, en tant que musicien live en 2022, en participant à la performance Portrait Robot de Samuel Petit au Point Éphémère à Paris.

Il a composé la musique du spectacle Gundog (Chien-Fusil) de Simon Longman, mise en scène d'Athéna Amara qui sera créé en 2025 au Théâtre Joliette.

En 2025, il composera la musique et jouera dans Deep learning amnésie profonde de Samuel Petit.

En 2026, il collaborera à la dramaturgie et à la musique de Hauts perchés, une pièce de Maurin Ollès au Théâtre de Saint-Quentin-en-Yvelines.



Durant ses dernières représentations, BINA48 a deviné des personnages aussi divers que :

- **Raphaël Varane**
- **Peppa Pig**
- **Gabriel Attal**
- **Renaud**
- **Céline Sciamma**
- **Brad Pitt**
- **Giselle Halimi**
- **Wolodymir Zelensky**
- **Paul McCartney**
- **Aya Nakamura**
- **Buzz l'éclair**
- ...

Contact :

Samuel PETIT

cie.eventually@gmail.com

+33.6.62.11.29.23

